

Bonnes pratiques en matière de prévention du risque inondation par ruissellement

Actions innovantes de collectivités

Collectivité / maître d'ouvrage : DDTM 33 / Direction Départementale des Territoires et de la Mer de la Gironde

Intitulé de l'action : Amélioration de la connaissance du risque ruissellement

Année-s de mise en œuvre : 2014-2015

Dans le cadre l'Observatoire Régional sur les Risques de la Nouvelle Aquitaine (ORRNA), le centre d'études et d'expertise sur les risques, l'environnement, la mobilité et l'aménagement (CEREMA) a élaboré des fiches d'actions innovantes. Elles permettent de valoriser les bonnes pratiques de gestion des eaux pluviales et de la maîtrise du risque ruissellement en Nouvelle-Aquitaine.



Cette fiche met en lumière des actions innovantes sur le territoire de la Communauté de Communes du Vallon de l'Artolie.

Présentation du territoire

Le territoire de la Communauté de Communes du Vallon de l'Artolie qui couvre 9 communes (Rions, Paillet, Lestiac-sur-Garonne, Langoiran, Le Tourne, Tabanac, Capian, Cardan et Villenave-de-Rions) a subi le 25 juillet 2014, des précipitations très importantes générant des inondations catastrophiques par ruissellement. Les communes les plus impactées ont été Paillet, Langoiran et Lestiac-sur-Garonne. Plus précisément, ce territoire situé dans le département de la Gironde, au Sud-Est de l'agglomération bordelaise, d'une surface d'environ 64 km² est drainé par un réseau hydrographique de 23 cours d'eau.

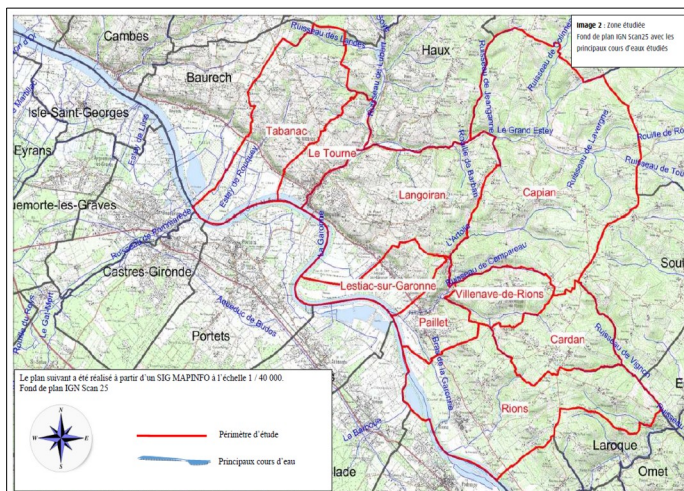


Illustration 1 :

Périmètre du territoire de la Communauté de Communes du Vallon de l'Artolie.



Problématique du territoire

Les bassins versants du territoire d'étude sont caractérisés par des coteaux en rive droite de la Garonne, entaillés par plusieurs vallons, souvent à sec, très réactifs aux phénomènes pluvio-orageux et qui constituent des axes d'écoulement privilégiés du ruissellement pluvial urbain et rural et se comportent comme de véritables torrents lors des grandes précipitations. La carte satellite suivante met en valeur ce relief de la zone d'étude.

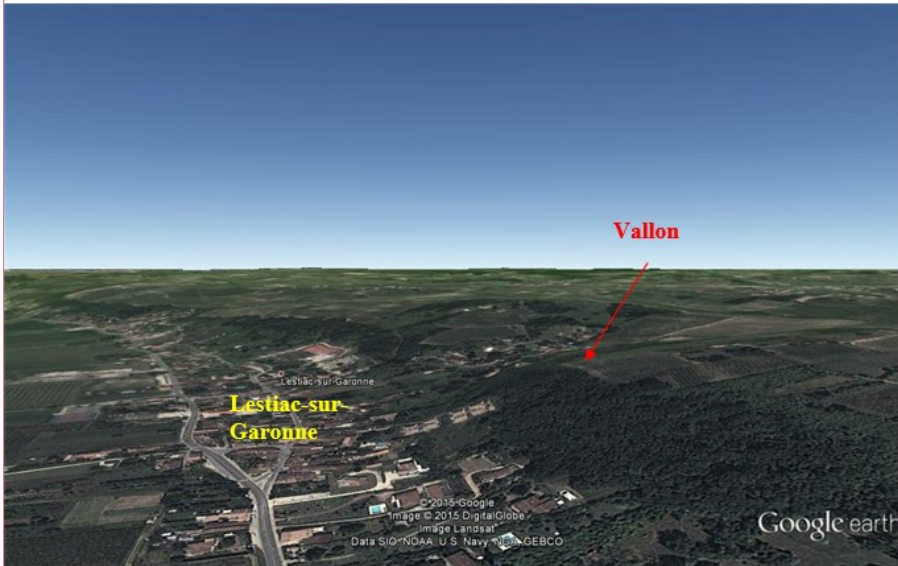


Illustration 2 :

Carte 3D des coteaux en rive droite de la Garonne, extraite du logiciel Google Earth.

En proie aux orages violents localisés sur ces coteaux, certains petits cours d'eau de ce territoire (Artolie, Gaillardon, Nau, Grand Estey,...) provoquent des phénomènes inondations par ruissellement difficilement prévisibles. Ces phénomènes qualifiés de complexes et difficilement pris en compte par les acteurs locaux, se traduisent de différentes façons : coulées de boues, gonflement des petits ruisseaux, débordement de cours d'eau ou fossés, accumulation d'eau dans des vallées sèches...

3 épisodes de ruissellement ont touché de façon importante ce territoire et témoignent de la violence de ce phénomène :

- juin 2003 (phénomène ruissellement marqué sur les coteaux et graves inondations),
- 27 juillet 2013 (caractérisé par une hauteur de 37 mm en 1 heure, ce qui correspond à des niveaux de l'ordre de la cinquantennale),
- 25 juillet 2014 (pluviométrie de 47 mm en 1 heure et, entre 75 mm et 83 mm en 2 heures, ce qui correspond à des valeurs au-delà de la centennale).

Sur ce dernier évènement de 2014, des dommages matériels relativement lourds ont été constatés par les collectivités et la DDTM 33. Des dossiers de reconnaissance de catastrophe naturelle ont été déposés pour l'ensemble des communes de la Communauté de Communes du Vallon de l'Artolie.

Les dommages causés sont variés et protéiformes. On peut citer notamment des inondations sous 2 mètres d'eau de bâtiments, habitations et voiries, des coulées de boues générant des dégradations de routes, des écroulements d'infrastructures et de ponts, des voitures et du mobilier urbain emportés, des érosions des sols et de parcelles agricole...



Illustration 3 :

Dommmages causés
par le phénomène
ruissellement du
25/07/2014.

Actions mises en œuvre

Ces problèmes sont survenus sur des zones non couvertes par des PPRi (Plan de Prévention du Risque d'Inondation) ou des AZI (Atlas de Zones Inondables), et sur lesquelles aucune information particulière n'existait sur le phénomène inondation par ruissellement.

Aussi, la Communauté de Communes du Vallon de l'Artolie a saisi les services de la DDDTM 33 pour engager des démarches d'identification systématique des risques naturels.

En ce sens, la DDTM 33 et la Communauté de Communes du Vallon de l'Artolie ont convenu d'établir une cartographie de référence du risque naturel inondation afin d'optimiser la connaissance du risque ruissellement. Cet outil d'aide à la décision des collectivités est plus souple, plus rapide, moins contraignant et matériellement plus réalisable qu'un PPRi.

Pour élaborer cet outil informatif, la DDTM33 a missionné fin 2014 le Cerema (Centre d'Études et d'expertises sur les Risques, l'Environnement, la Mobilité et l'Aménagement).

Cette étude a été finalisée en 2015 et les travaux ont consisté à :

=> **Produire une carte informative de référence par rapport à l'évènement du 25/07/2014 offrant un socle de connaissance aux élus.**

Cette cartographie informative détaille l'ensemble des éléments recueillis : limites des zones inondables (avec distinction entre débordement et ruissellement), dégradations et dommages recensés, axes d'écoulements prioritaires, principales habitations impactées et parcelles sensibles au risque inondation. Établie au format MapInfo, elle a fait l'objet de rendus à diverses échelles : 1/15 000 (carte



d'assemblage des 9 communes sur fond IGN Scan 25), 1/5 000 (1 carte par commune sur support orthophotoplan) et catalogue A3 au 1/5 000 (zooms par secteur impacté et par commune sur support orthophotoplan).



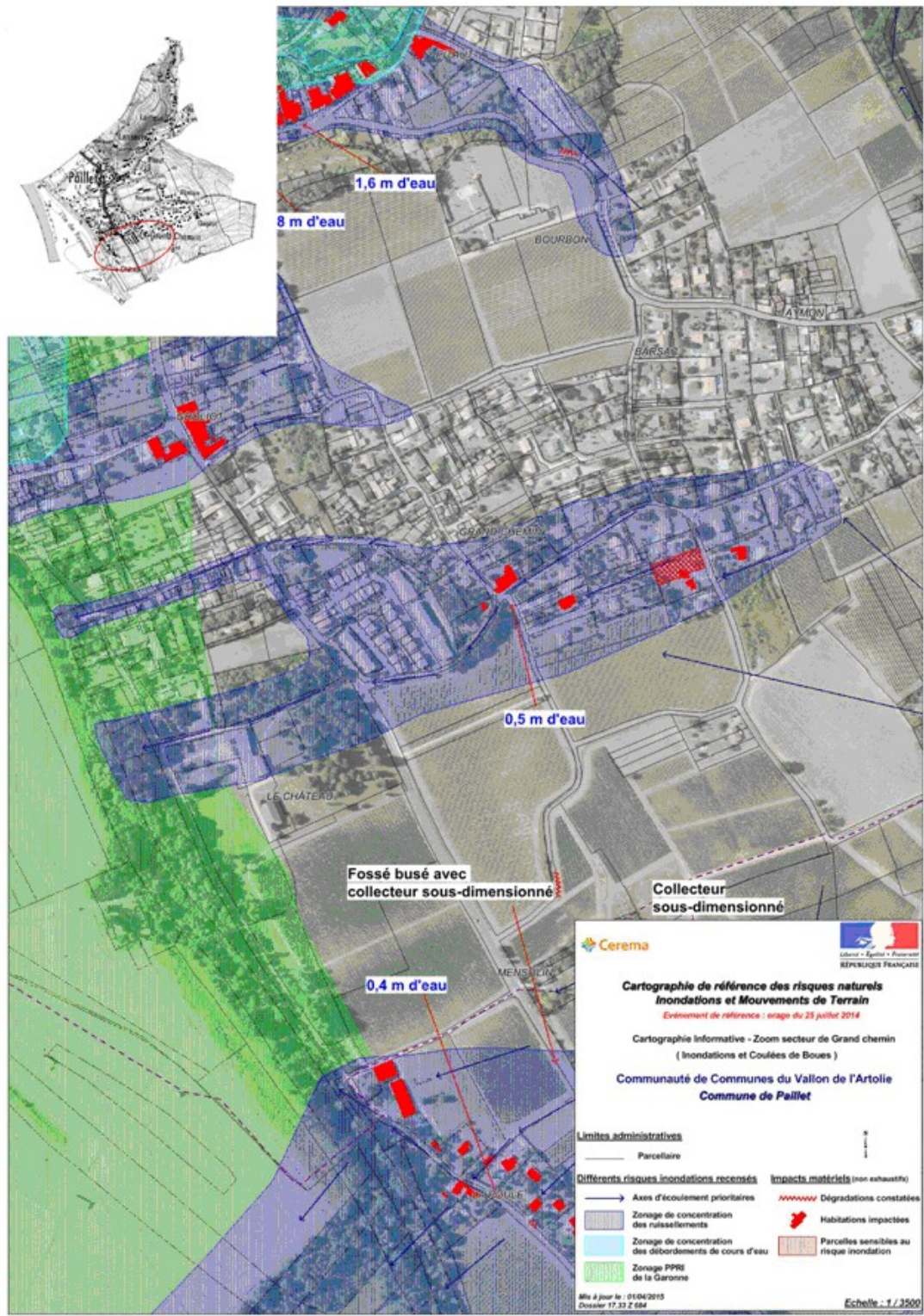


Illustration 4 : Extrait de carte informative sur Paillet



=> **Proposer des pistes réflexion, à la lumière des informations recueillies, pour réduire la vulnérabilité des biens et des personnes.** En ce sens, dans les secteurs vulnérables, les collectivités peuvent appliquer l'article R111-2 du Code de l'Urbanisme lors de l'instruction des demandes d'urbanisme afin de définir un régime de prescriptions ou d'interdictions sur les parcelles concernées.

Ces préconisations de réduction de la vulnérabilité permettent notamment de :

- préserver et restaurer, lorsque cela est possible, le champ d'expansion des crues des cours d'eau du secteur d'étude par une urbanisation raisonnée en dehors des secteurs à risque,
- effectuer un meilleur contrôle des aménagements (remblais, chemins, routes, murs, murets, talus, raccordements au réseau eaux pluviales...) pouvant modifier l'écoulement et l'infiltration des eaux et aggraver,
- entretenir régulièrement les ripisylves, la végétation présente dans les fossés et les résidus de fauche, afin de limiter le charriage d'embâcles et les dégradations sur ouvrage,
- contrôler les dépôts sauvages de déchets (embâcles potentiels et pollution)
- veiller à la bonne efficacité des Plans Communaux de Sauvegarde (PCS).

Bilan / Perspectives

En conclusion, le territoire de la Communauté du Vallon de l'Artolie, très sensible aux phénomènes pluvieux, a fait l'objet d'une étude cartographique de référence du risque naturel inondation par ruissellement, à destination des élus.

Ce travail cartographique est un outil d'aide à la décision multi-acteurs (collectivités, services de l'État, Syndicats, riverains) afin d'optimiser la connaissance du phénomène ruissellement. Les informations retranscrites permettent à la fois d'expliquer le déroulement des événements, leur situation géographique, leur ampleur et leur causalité. Ce travail a été mené en étroite collaboration avec la DDTM 33, la Communauté de communes du Vallon de l'Artolie et les communes.

À la lumière des informations recueillies, des préconisations / solutions ont pu être formulées aux collectivités leur permettant d'engager des actions et travaux de réduction de vulnérabilité des biens et des personnes.

Pour en savoir plus :

- <https://observatoire-risques-nouvelle-aquitaine.fr/risques-naturels/risques-nouvelle-aquitaine-orages-sur-le-vallon-de-lartolie-33-le-25-juillet-2014/> de la Dordogne / EPIDOR / Février 2010
- http://www.cotita.fr/IMG/pdf/6-Presentation_Artolie_Cotita_050216.pdf
- <http://www.cahiers-entre-deux-mers.fr/2016/01/ce-25-juillet-2014/>
- [http://www.mairie-paillet.fr/resources/Pr\\$C3\\$A9sentation+diagnostic+complet+160804.pdf](http://www.mairie-paillet.fr/resources/Pr$C3$A9sentation+diagnostic+complet+160804.pdf)
- Rapport Cerema – Vallon de l'Artolie 2015

Sélection et rédaction : CEREMA

